

- QUICK GUIDE EN
- GUÍA RÁPIDA ES
- GUIDE RAPIDE FR
- KURZANLEITUNG DE
- GUIDA RAPIDA IT
- +22

SOUND BAR

2.1 CH Soundbar with Wireless Subwoofer

Follow us! aiwaEU
www.eu-aiwa.com

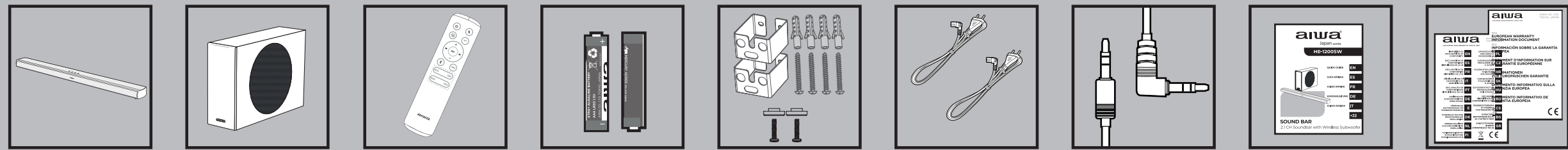
AIWA CO., LTD.
Kita-Ku
TOKYO 115-0045, JAPAN

©AIWA EUROPE S.L. All Rights Reserved. Printed in P.R.C. 6A05B0107V.3

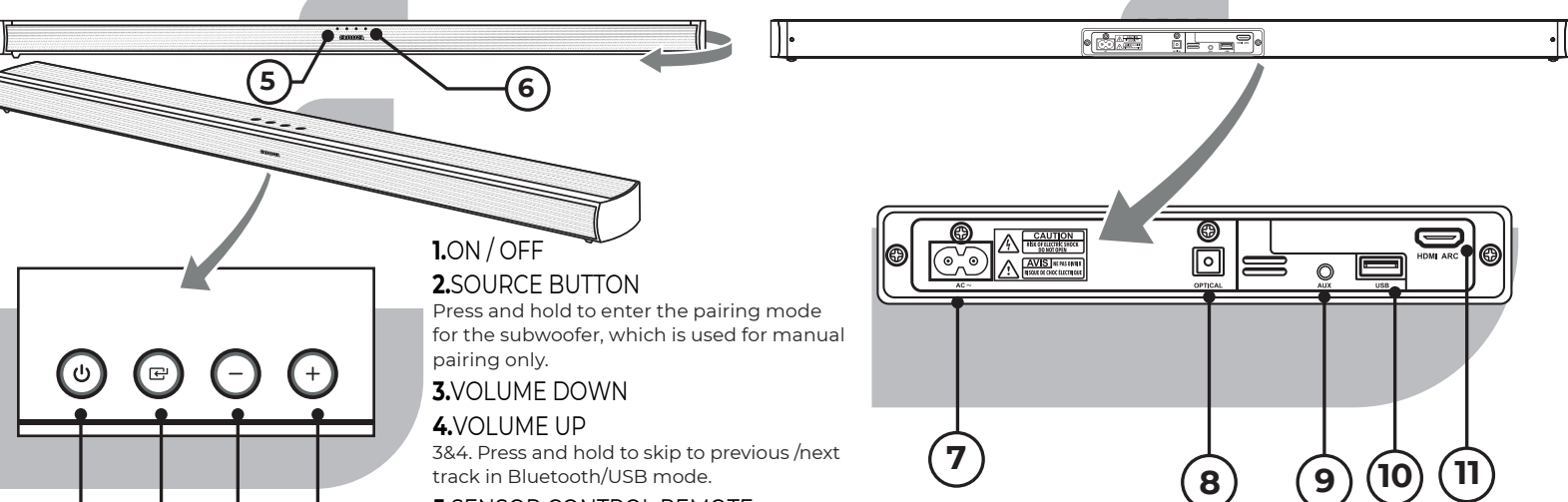
HE-1200SW

- 120W RMS POWER SOUND
- DYNAMIC BASS WOOFER
- OPTICAL INPUT
- UP TO 10 METERS
- USB READER
- AUX IN
- HDMI-ARC + CEC
- DSP DIGITAL SIGNAL PROCESSOR
- COMPATIBLE

01. WHAT'S IN THE BOX?



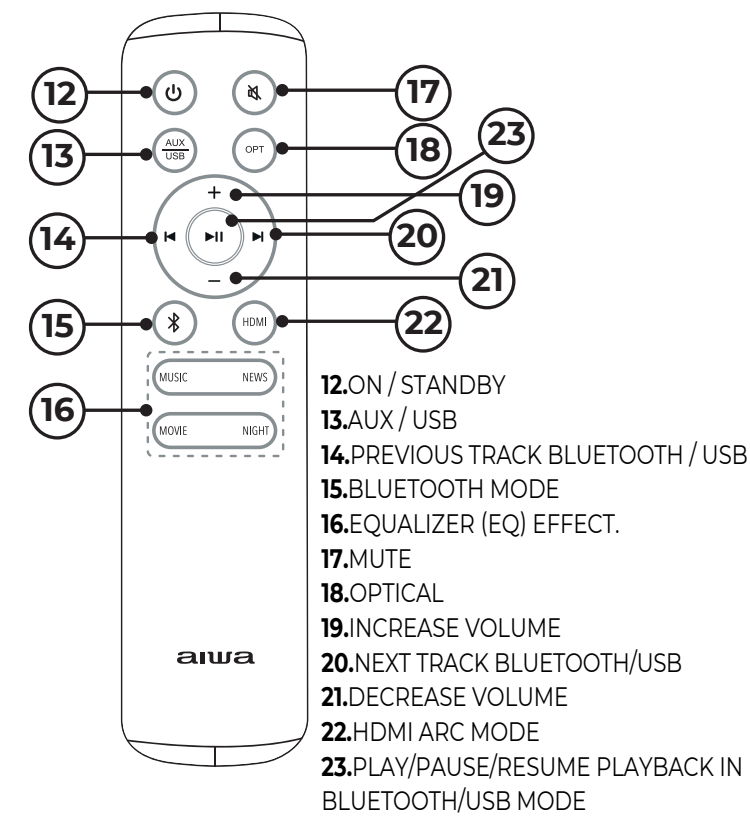
02. OVERAL VIEW



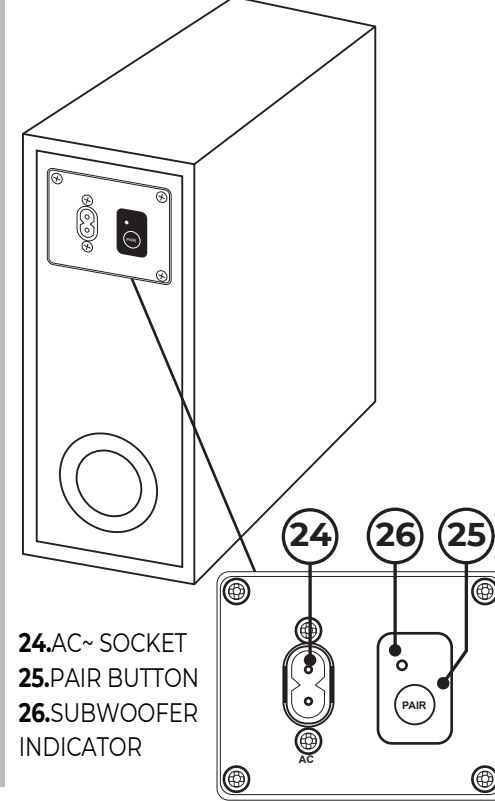
- ON / OFF
- SOURCE BUTTON
Press and hold to enter the pairing mode for the subwoofer, which is used for manual pairing only.
- VOLUME DOWN
- VOLUME UP
3&4. Press and hold to skip to previous/next track in Bluetooth/USB mode.
- SENSOR CONTROL REMOTE
- LED COLOR

LED	MODE
RED	STANDBY
GREEN	AUX
BLUE	BLUETOOTH
AMBER	OPTICAL
WHITE	HDMI ARC
AMBER/WHITE	USB

- AC- SOCKET
- OPTICAL SOCKET
- AUX SOCKET
- USB
- HDMI SOCKET

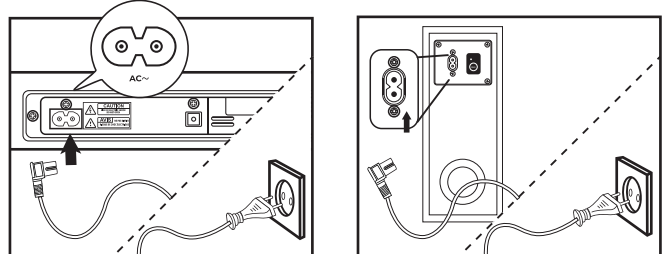


- ON / STANDBY
- AUX / USB
- PREVIOUS TRACK BLUETOOTH / USB
- BLUETOOTH MODE
- EQUALIZER (EQ) EFFECT.
- MUTE
- OPTICAL
- INCREASE VOLUME
- NEXT TRACK BLUETOOTH/USB
- DECREASE VOLUME
- HDMI ARC MODE
- PLAY/PAUSE/RESUME PLAYBACK IN BLUETOOTH/USB MODE

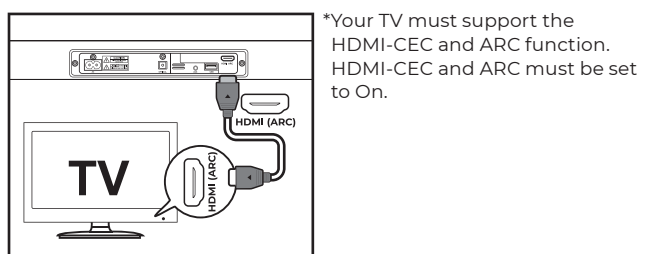


- AC- SOCKET
- PAIR BUTTON
- SUBWOOFER INDICATOR

03. CONNECTION TO POWER

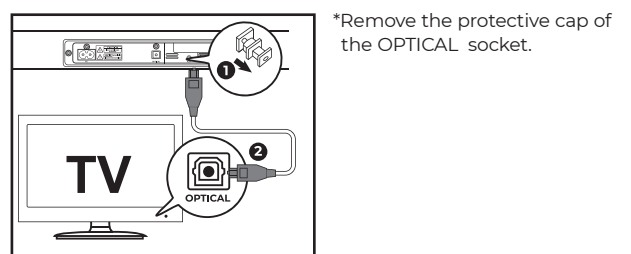


04. CONNECTION HDMI ARC



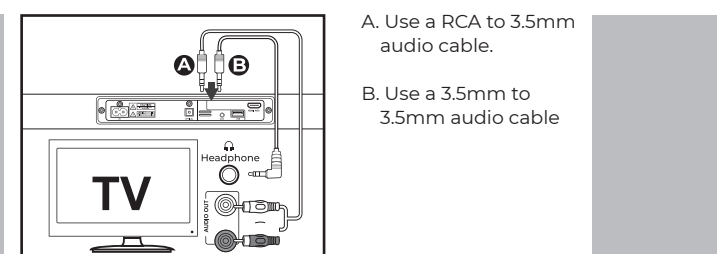
*Your TV must support the HDMI-CEC and ARC function. HDMI-CEC and ARC must be set to On.

05. CONNECTION OPTICAL



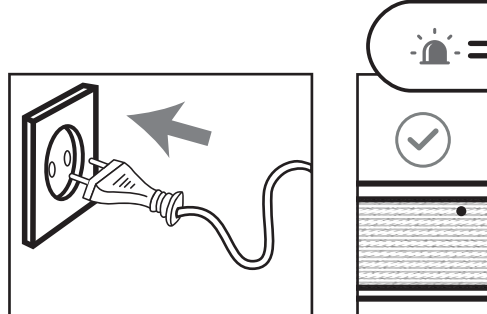
*Remove the protective cap of the OPTICAL socket.

06. CONNECTION AUX SOCKET

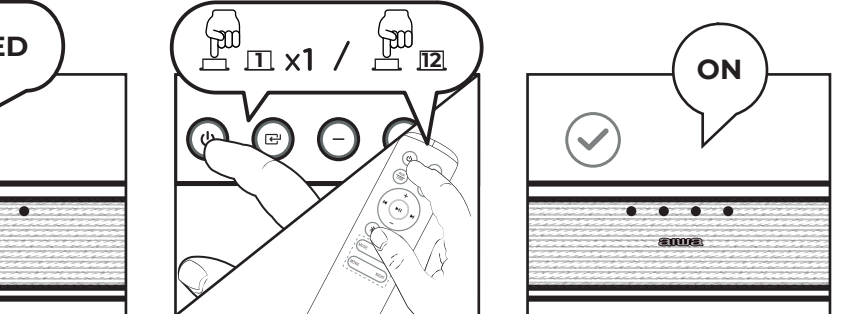


- Use a RCA to 3.5mm audio cable.
- Use a 3.5mm to 3.5mm audio cable

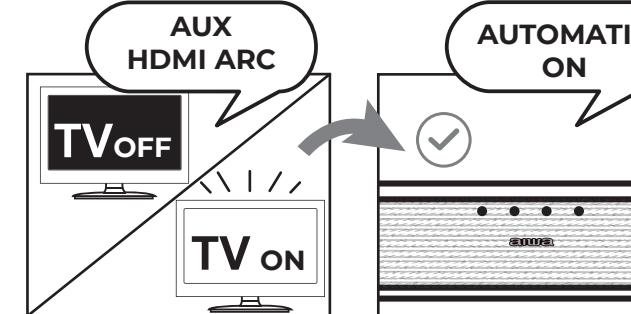
07. STANDBY / ON



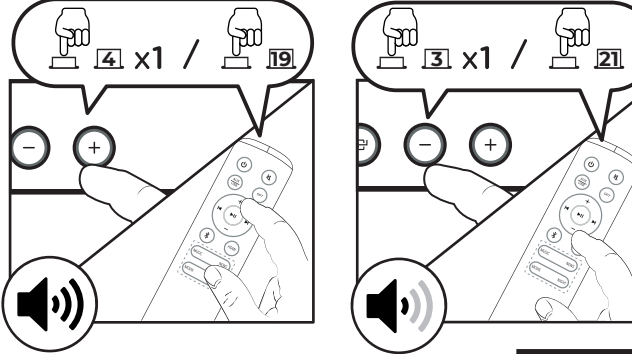
08. AUTOMATIC ON



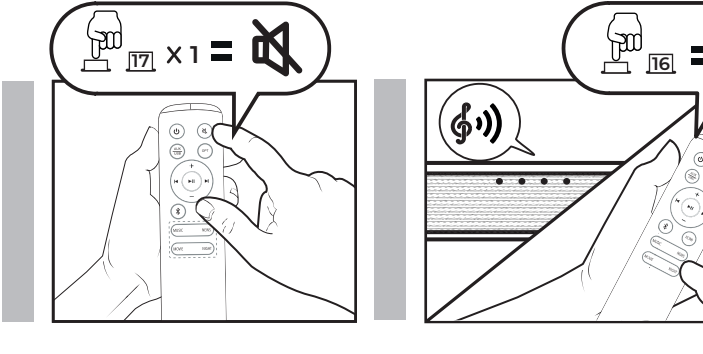
09. AUTOMATIC OFF



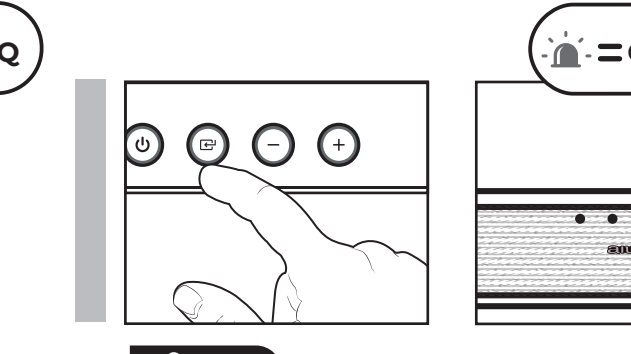
10. VOLUME UP AND DOWN



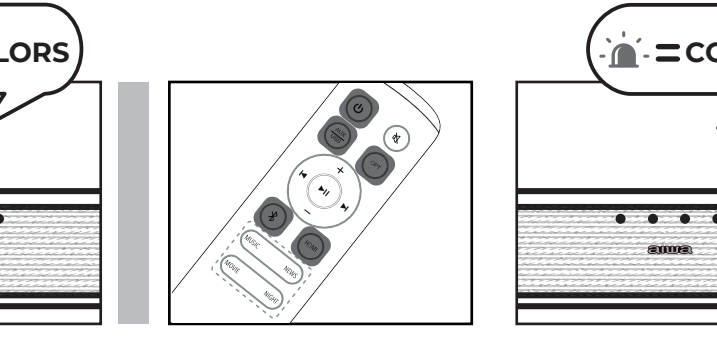
11. MUTE



12. EQUALIZER



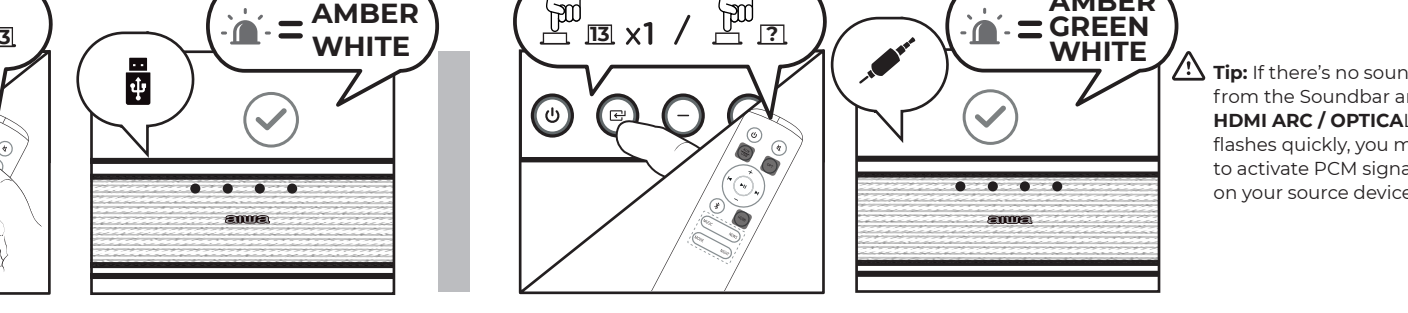
13. SELECT MODE PANEL



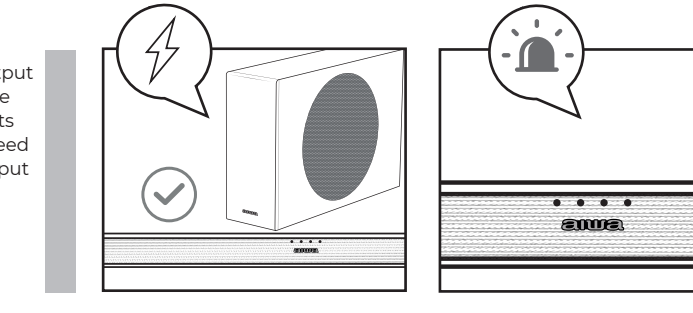
14. SELECT MODE REMOTE



15. USB MODE

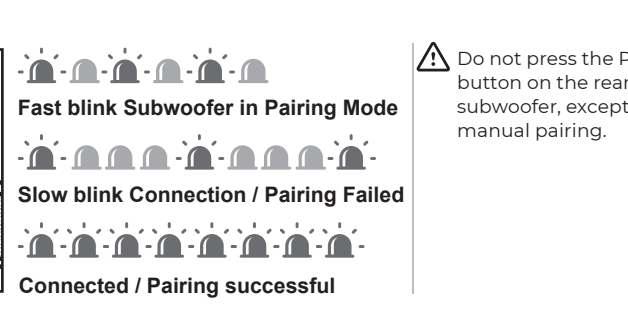


16. AUX / OPTICAL / HDMI ARC OPERATION



Tip: If there's no sound output from the Soundbar and the HDMI ARC / OPTICAL lights flashes quickly, you may need to activate PCM signal output on your source device.

17. AUTOMATIC PAIRING



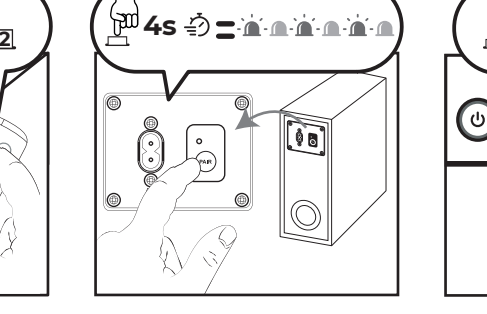
Do not press the PAIR button on the rear of the subwoofer, except for manual pairing.

Fast blink Subwoofer in Pairing Mode

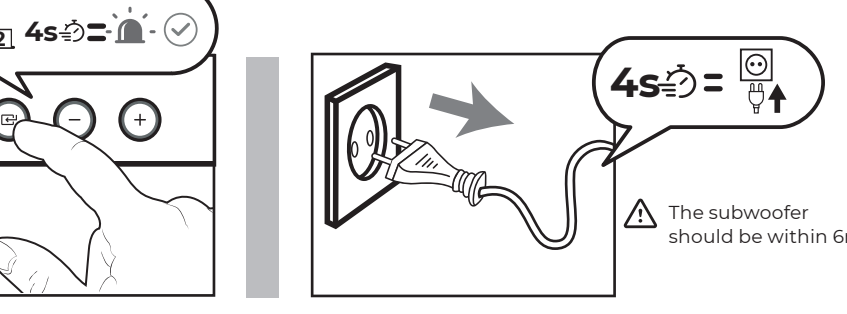
Slow blink Connection / Pairing Failed

Connected / Pairing successful

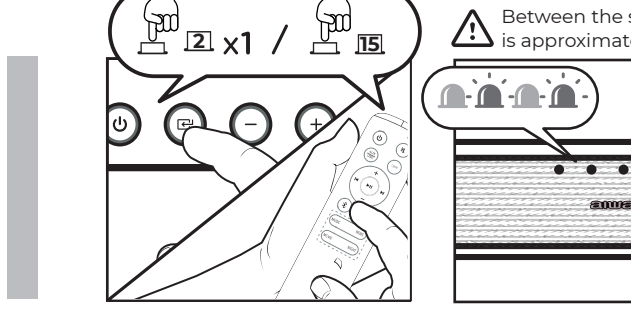
18. MANUAL PAIRING



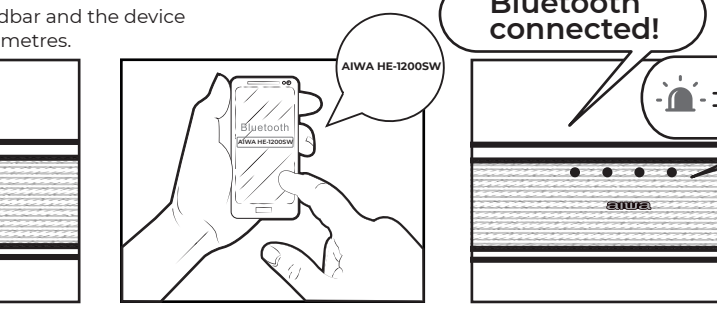
19. FAILED PAIRING



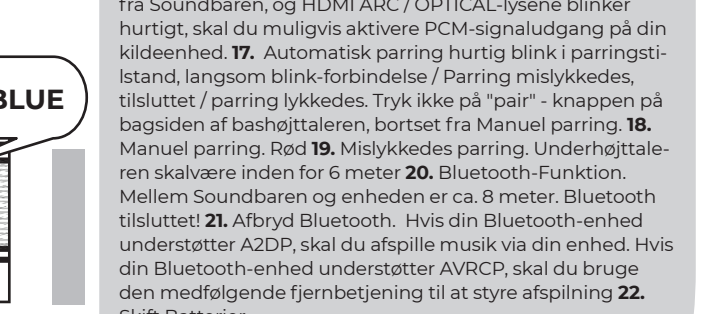
20. BLUETOOTH FUNCTION



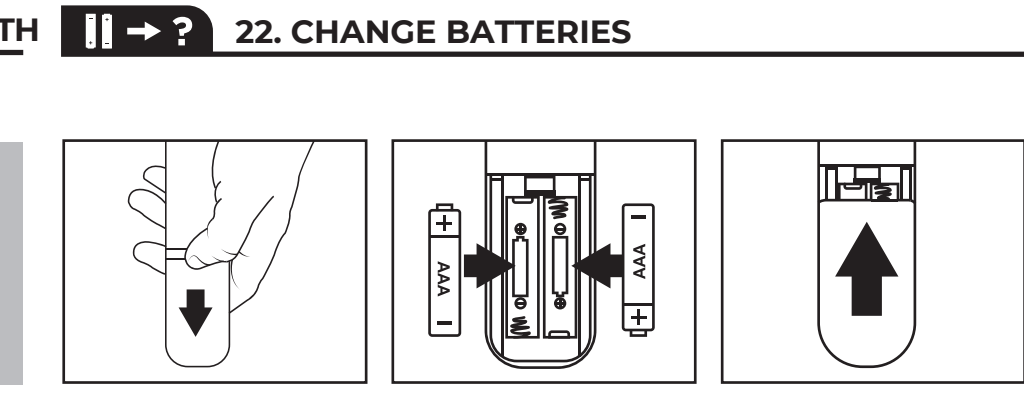
21. DISCONNECT BLUETOOTH



22. CHANGE BATTERIES



- If your Bluetooth device supports A2DP, play music via your device.
- If your Bluetooth device supports AVRCP, use the supplied remote control to control play.



BG - БЪЛГАРСКИ

01.Какво има в кутията? 02. Цялостен изглед. 1. On/off 2. Бутон източник. Натиснете и задржете, за да влезете в режим на съдвояване за суббуфера, който се използва само за ръчно съдвояване. 3. Намали звука. 4. Увеличете звука. (3&4. Натиснете и задржете, за да преминате към предишна / следваща песен в Bluetooth/флашка режим.) 5. Дистанционно управление на сензора. Цветът на светодиода: Светодиоден цвят: * Зелен - Режим на Готовност: Зелен > AUX. Син > Bluetooth. Кеклибар > Оптичен. Бял > HDMI ARC. Кеклибарен / Бял > USB 7. AC - гнездо 8. Оптичен цокъл 9. AUX цокъл 10. Флашка 11. цокъл HDMI 12. Включен / В Готовност 13. AUX/USB 14.Предишна песен Bluetooth / суб 15.Bluetooth режим 16. Еквалайзер (EQ) ефект 17. Заглушаване 18.Оптичен 19.Увеличи звука 20.Следваща песен Bluetooth/USB 21.Намалете звука 22.HDMI ARC режим 23.Възпроизвеждане на пауза/възобновяване на възпроизвеждането в Bluetooth/USB модережим 03. Връзка с властта 04. Връзка HDMI ARC. * Вашият телевизор трябва да поддържа функцията HDMI-CEC и ARC. HDMI-CEC и ARC трябва да бъдат настроени на 05. Оптична връзка. Cambiar las Pilas* Отстранете защитната капачка на оптичния контакт 06. Връзка в контакт. А. използвайте RCA аудио кабел до 3.5 мм. В. използвайте 3.5 мм до 3.5 мм аудио кабел 07. В режим на готовност / Вкл. Червено= включено 08. Автоматично включване TV Off AUX HDMI ARC / TV On [Автоматично включване 09.Автоматично изключване. TV Off AUX HDMI ARC 15 секунди Off 10. Сила на звука нагоре и надолу 11. Заглушете 12. Еквалайзер 13. Изберете панел на режима Цветове 14. Изберете режим на дистанционно управление. Цветове 15.USB режим Кеклибарено/бяло 16. AUX / OPTICAL / HDMI ARC работа. Кеклибарено/зелено/бяло. Съвет: Ако няма изходен звук от Soundbar и индикаторите HDMI ARC / OPTICAL мигат бързо, може да се наложи да активирате изведждането на PCM сигнал на вашето устройство източник 17. Автоматичното съдвояване на бърз суббуфер в режим на съдвояване. Бавното съдвояване / съдвояване е неуспешно, съдвояването / съдвояването е успешно. Не натискайте бутон "чифт" в задната част на суббуфера, с изключение на ръчното съдвояване. 18. Ръчно съдвояване. Червено 19. Неуспешно съдвояване. Суббуферът трябва да е в рамките на 6 метра и 20. Bluetooth Функция. Между саундбар и устройството има приблизително 8 метра. Bluetooth свързан! 21. Разкачване Bluetooth. Ако вашето Bluetooth устройство поддържа A2DP, възпроизвеждайте музика през вашето устройство. Ако вашето Bluetooth устройство поддържа AVRCP, използвайте предоставеното дистанционно управление, за да контролирате възпроизвеждането. 22. Смяна На Батерии.

CS - ČEŠTINA

01.Co je v té krabici? 02. Celkový pohled. 1. Zapnutí / vypnutí 2. Tlačítko Zdroj. Stisknutím a podržením přejdete do režimu párování subwooferu, který se používá pouze pro Ruční párování. 3. Snížení hlasitosti 4. Zvýšení hlasitosti. (3&4. Stisknutím a podržením přejдете na předchozí / následující skladbu v režimu Bluetooth / USB) 5. Dálkové ovládací senzor. Barva Led-červená = Pohotovostní režim, Zelená = Aux, Modrá = Bluetooth, Oranžová = Optická, Bílá = HDMI ARC, oranžová / bílá = USB 7. Zásuvka AC-8. Optická Zásuvka 9. Zásuvka 10. USB 11. Zásuvka HDMI 12. Zapnutí / Pohotovostní Režim 13. AUX / USB 14. Předchozí skladba bluetooth / USB 15. Režim Bluetooth 16. Efekt ekvalizéru (EQ) 17. Někdy 18. Optický 19. Zvýšení hlasitosti 20. Další skladba Bluetooth/USB 21. Snížení hlasitosti 22. Režim HDMI ARC 23. Přehrávat/pozastavit / obnovit přehrávání v režimu Bluetooth / USB 03. Připojení k napájení 04. Připojení HDMI ARC. * Váš televizor musí podporovat funkci HDMI-CEC a ARC. HDMI-CEC a ARC musí být nastaveny na 05. Připojení optické. * Sejměte ochranný kryt optické zásuvky. 06. Připojení aux zásuvky. A. použijte zvukový kabel RCA až 3,5 mm. B. použijte zvukový kabel 3,5 mm až 3,5 mm 07. Pohotovostní Režim / Zapnutí. Červená= Na 08. Automatické Zapnutí. TV Off AUX HDMI ARC / TV On / Automatic On 09. Automatické Vypnutí. TV Off AUX HDMI ARC 15 sekund = vypnutí 10. Hlaslost nahoru a dolů 11. Někdy 12. Ekvalizér 13. Vyberte panel režim. Barvy 14. Vyberte režim. Dálkové ovládací senzor. Barva Led-červená / zelená / bílá 16. AUX / optický / HDMI ARC provoz. Oranžová / zelená / bílá. Tip: Pokud ze soundbaru není žádný zvukový výstup a kontrolky HDMI ARC / OPTICAL rychle blikají, možná budete muset aktivovat výstup signálu PCM na zdrojovém zařízení. 17. Automatické párování rychlý blikající Subwoofer v režimu párování, pomalé blikání připojení / párování selhalo, připojení / párování bylo úspěšné. Nestiskněte tlačítko "pair" na zadní straně subwooferu, s výjimkou ručního párování. 18. Ruční párování. Červená 19. Neúspěšné párování. Subwoofer by měl být do 6 metrů 20. Funkce Bluetooth. Mezi soundbarem a zařízením je přibližně 8 metrů. Bluetooth připojení 21. Odpovězte Bluetooth. Pokud vaše zařízení Bluetooth podporuje A2DP, přehrávejte hudbu prostřednictvím zařízení. Pokud vaše zařízení Bluetooth podporuje AVRCP, použijte k ovládání přehrávání dodaný dálkový ovladač. 22. Vyměňte Baterie

DA - DANSK

01.Hvad er der i kassen? 02. Overall udsigt. 1. Til / fra 2. Kilde knap. Tryk og hold nede for at gå ind i paringsstanden for underhøjttaleren, som kun bruges til manuel paring. 3. Volumen ned 4. Volumen op (3&4. Tryk og hold nede for at springe til forrige/næste spor i Bluetooth/USB-tilstand.) 5. Sensor kontrol fjernbetjening. Led farve-rod > Standby, grøn > Aug. blå > Bluetooth, rav > Optisk, hvid HDMI ARC, rav/hvid=USB 7. AC-stik 8. Optisk Stik 9. Stikåase 10. USB 11. HDMI-stik 12. Tændt / Standby 13. USB / USB 14.Forrige spor Bluetooth / USB 15. Bluetooth-tilstand 16. Udligningseffekt 17. Stum 18.Optisk 19.Førg volumen 20.Næste spor Bluetooth / USB 21.Reducer volumen 22.HDMI ARC-tilstand 23.Afspil/pause / Genoptag afspilning i Bluetooth / USB-tilstand 03. Tilslutning til strøm. 04. Tilslutning HDMI ARC. * Dit TV skal understøtte HDMI-CEC-og ARC-funktionen. HDMI-CEC-og ARC skal være indstillet til on 05. Tilslutning optisk. * Fjern beskyttelseslæppen på det optiske stik. 06. Tilslutningsstik A. Brug et RCA til 3,5 mm lyd-kabel. B. Brug et 3,5 mm til 3,5 mm lyd-kabel 07. Standby / On. Rød= På 08. Automatisk Tændt. TV slukket HDMI ARC / TV tændt / automatisk tændt 09. Automatisk slukket. HDMI ARC 15 sekunder = slukket 10. Volumen op og ned 11. Dæmp 12. Udligning 13. Vælg mode panel. Farver 14. Vælg tilstand fjernbetjening. Farver 15. USB-tilstand rav / hvid 16. Optisk / HDMI ARC drift. Amber / grøn / hvid. Tip: Hvis der ikke er nogen lydudgang fra Soundbaren, og HDMI ARC / OPTICAL-lysene blinker hurtigt, skal du muligvis aktivere PCM-signaludgang på din kildedenhed. 17. Automatisk paring hurtig blink i paringsstand, langsom blink-forbindelse / Parring mislykkedes, tilsluttet / paring lykkedes. Tryk ikke på "pair"- knappen på bagsiden af bashøjttaleren, bortset fra Manuel paring. 18. Manuel paring. Rød 19. Mislykkedes paring. Underhøjttaleren skal være inden for 6 meter 20. Bluetooth-funktion. Mellem Soundbaren og enheden er ca. 8 meter. Bluetooth tilsluttet 21. Afbryd Bluetooth. Hvis din Bluetooth-enhed understøtter A2DP, skal du afspille musik via din enhed. Hvis din Bluetooth-enhed understøtter AVRCP, skal du bruge den medfølgende fjernbetjening til at styre afspilning 22. Skift Batterier.

DE - DEUTSCHSPRACHIGE

01.Was ist in der Box? 02. Gesamtansicht. 1. Ein/Aus 2. Quelle-Taste. Halten Sie die Taste gedrückt, um den Kopplungsmodus für den Subwoofer aufzurufen, der nur für die manuelle Kopplung verwendet wird 3. Lautstärke verringern 4. Lautstärke erhöhen (3&4. Halten Sie die Taste gedrückt, um im Bluetooth/USB-Modus zum vorherigen/nächsten Titel zu springen.) 5. Sensorsteuerung Fernbedienung. LED-Farbe-Rot > Standby, Grün > Aux, Blau > Bluetooth, Bernstein > Optisch, Weiß > HDMI ARC, Bernstein / Weiß > USB 7. Wechselstrom - Steckdose 8. Optische Buchse

